



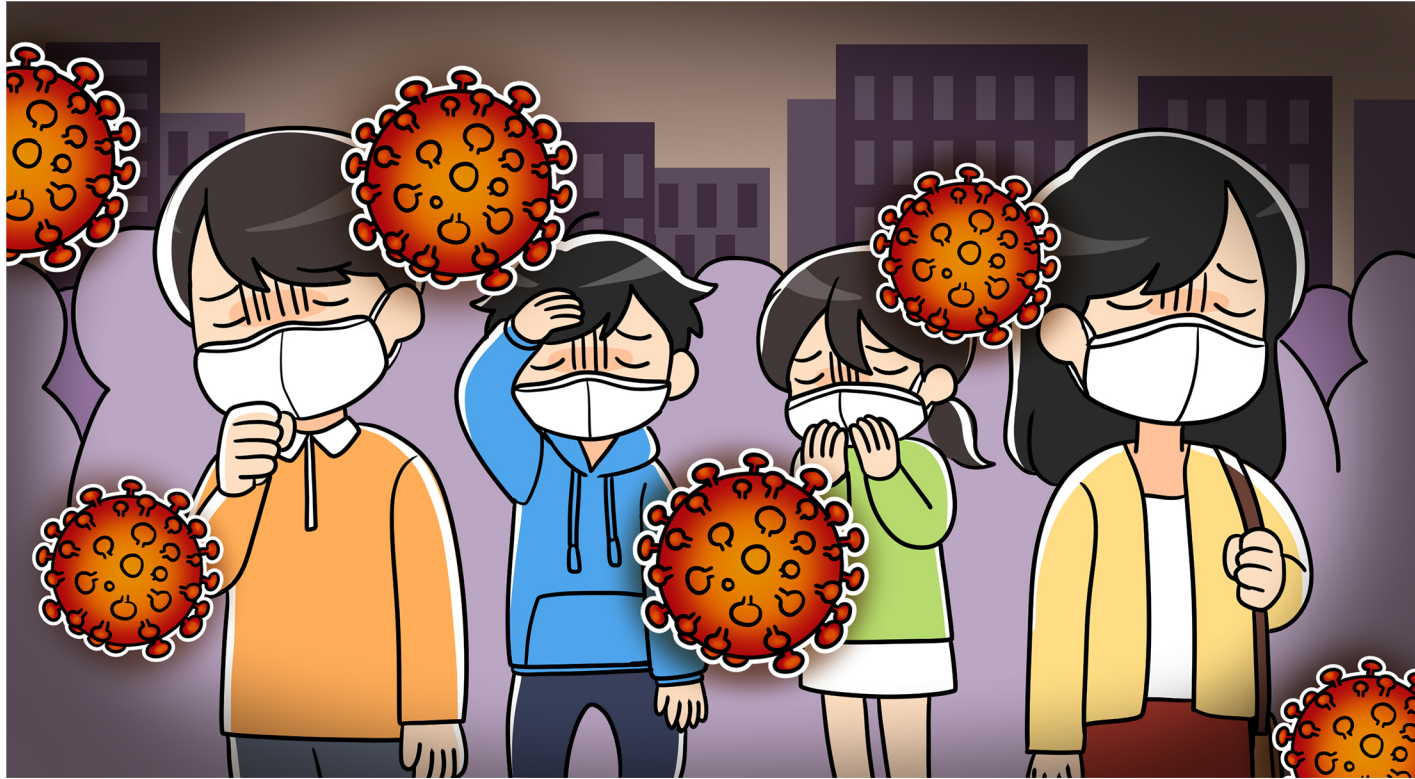
코로나19 백신예방접종 안내자료



사단
법인 한국지적발달장애인복지협회
Korean Association on Intellectual & Developmental Disabilities



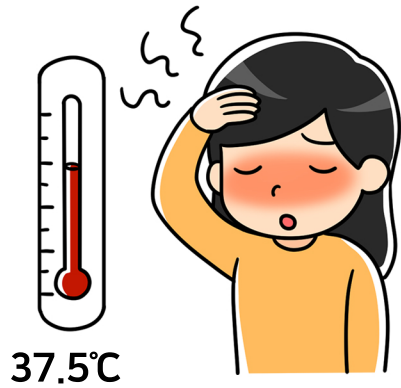
코로나19바이러스란?



코로나19바이러스는 우리 눈에 보이지 않고 사람들 사이에서 감기처럼 옮깁니다.
이 바이러스에 감염이 되면 신체적·심리적으로 다양한 증상이 나타날 수 있습니다.



코로나19바이러스 증상 [신체적]



37.5°C

발열
(37.5°C)이상



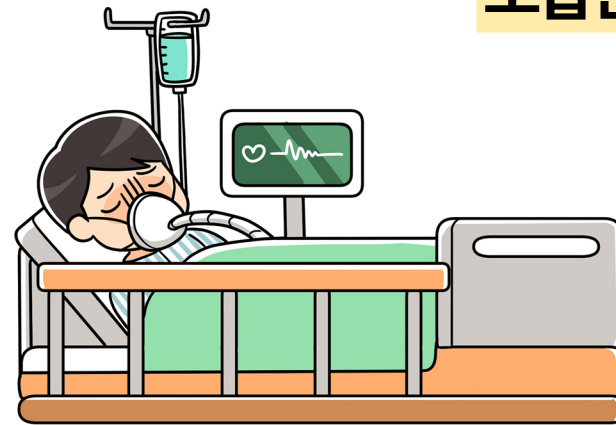
기침



호흡곤란



인후통(목통증)



**중증환자가
될 수 있음**

코로나19바이러스 증상 [심리적]



불안과 공포가 커져요



무기력하고 피곤해져요



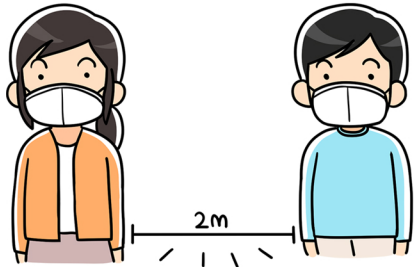
의욕이 떨어지고,
재미가 없어요.



사람들과 소통이 없어
외롭고 우울해져요.



코로나19바이러스 예방수칙



사회적 거리두기



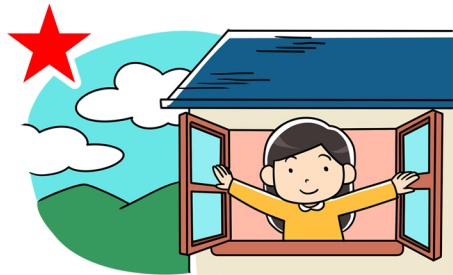
기침할 땐,
손이 아닌 옷소매로!



마스크 착용하기



흐르는 물에
비누로 자주 손 씻기



수시로 실내환기
시키기



발열·호흡기 증상이 있는
사람과 접촉 피하기

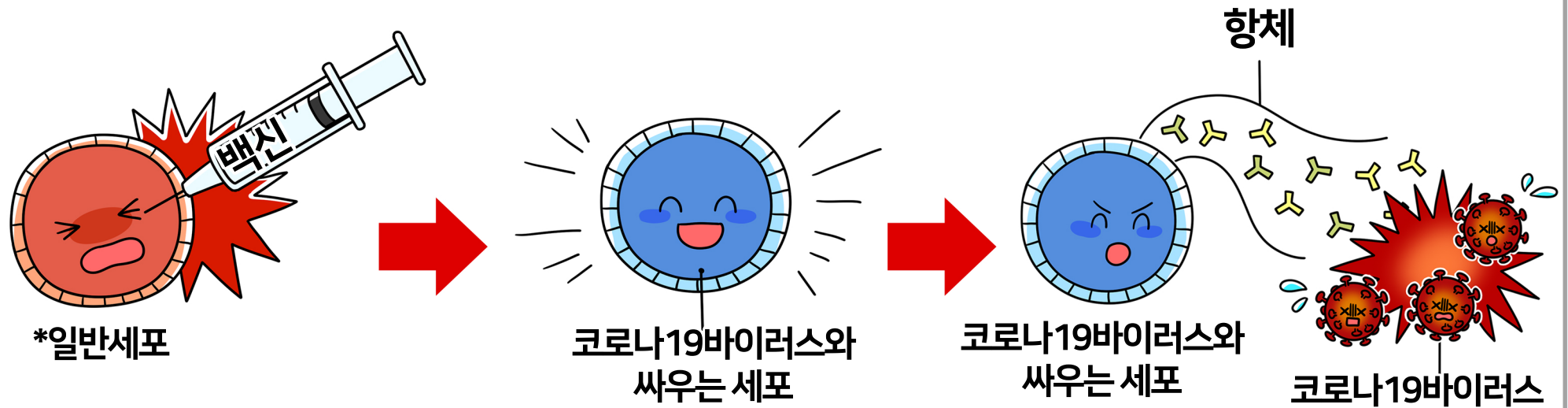


아프면 3~4일
집에 머물기



코로나19 백신
예방접종하기

코로나19백신이란?

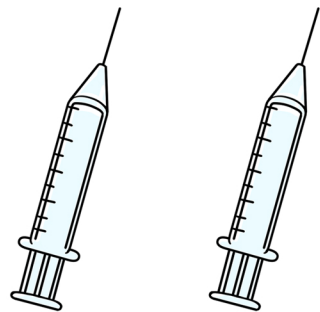


일반세포에 예방백신(주사)을 맞으면 면역반응이 일어나고 항체가 만들어져서, 코로나19바이러스가 몸에 들어오면 제거하여 예방합니다.

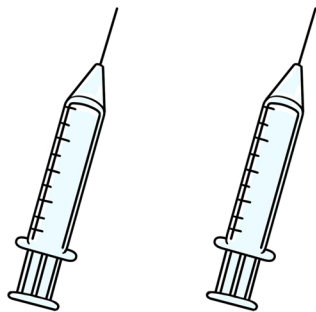
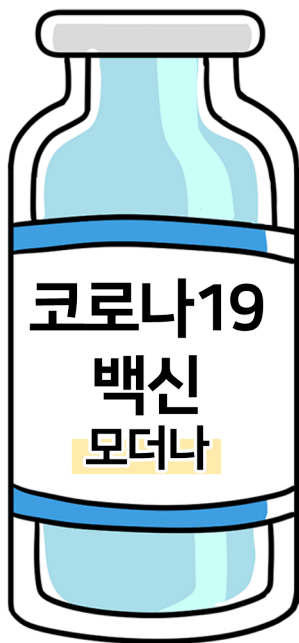
*일반세포: 사람 몸 안에서 다양한 역할을 하는 세포



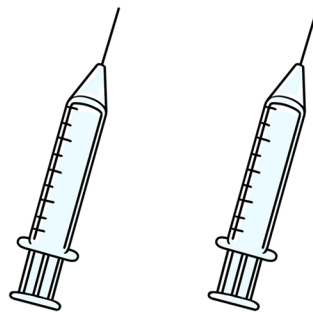
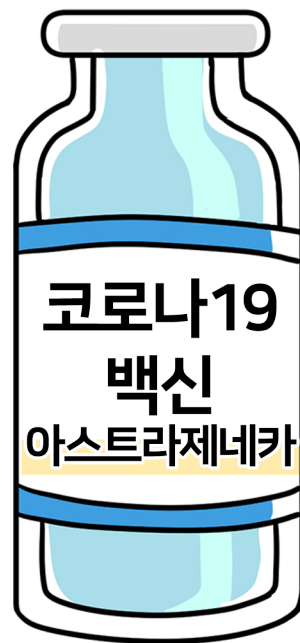
코로나19백신 종류와 접종횟수



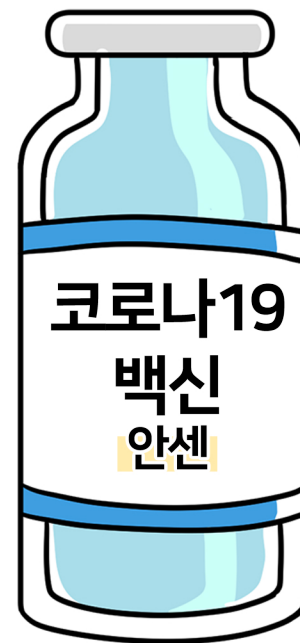
두 번



두 번



두 번



한 번

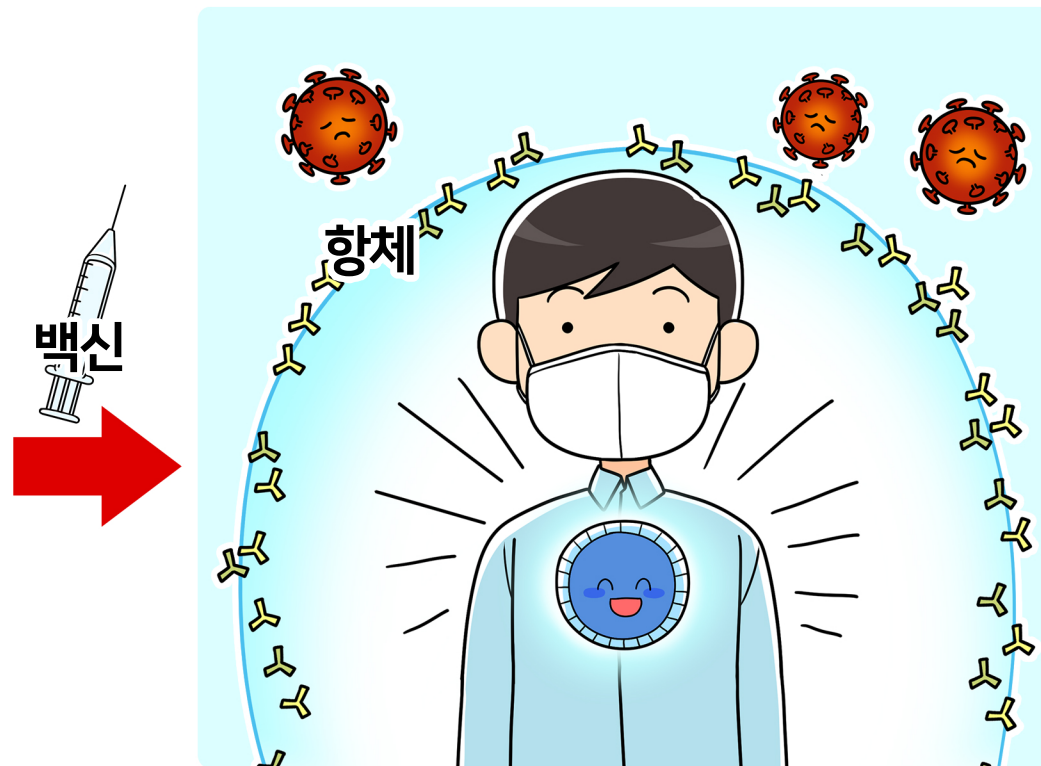
코로나19백신 예방접종 후 달라지는 점

백신 접종 전



코로나19바이러스에 쉽게 걸릴 수 있어요

백신 접종 후



항체라는 보호막으로 코로나19바이러스에 쉽게 걸리지 않아요

아플 수도 있지만 괜찮아요! (예방접종 후 이상반응)



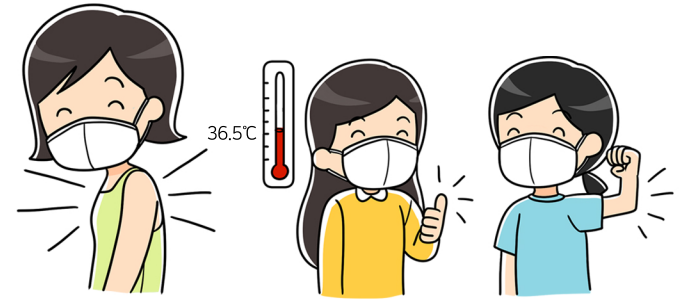
접종부위
통증, 부기, 발작



발열, 메스꺼움,
근육통



2~3일 후



피로감



두통



회복될거예요!

관찰아지지 않으면 (이상반응이 지속될 경우)



접종부위
통증, 부기, 발작



발열, 메스꺼움,
근육통



피로감



두통



2~3일 후에도
여전히 아프다면



<예방접종도우미 홈페이지>
건강상태확인하고 증상체크하기

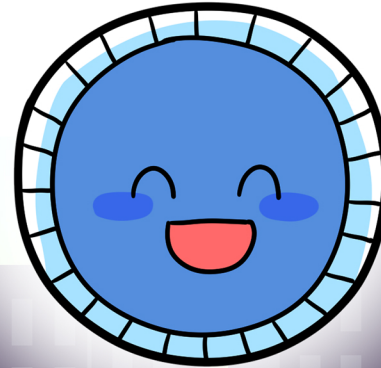


이상반응이 지속된다면, 119에 전화하거나
가까운 응급실로 가야합니다.



코로나19백신 예방접종을 통해

많은 사람들이
안전하게 백신
예방접종 하고
있어요.



백신을 통해
나와 다른 사람
모두의 건강을
지킬 수 있어요.



우리 모두 웃는 모습으로 만날 수 있게 건강을 지키도록 노력해요!



사단
법인 **한국지적발달장애인지역협회**
Korean Association on Intellectual & Developmental Disabilities